

La exposición *Reflejos del Pop* permite aproximarse a la recepción del pop internacional en España durante las décadas de 1960 y 1970, a través de cuatro de las propuestas creativas en las que de forma más clara y continuada se puede ver la influencia de ese movimiento: las de Luis Gordillo, Eduardo Arroyo, Equipo Crónica y Equipo Realidad.

El arte pop, surgido a partir de imágenes de la cultura popular –de la que toma su nombre– y de la sociedad de consumo, supone una singular y heterodoxa corriente figurativa internacional desde mediados de los años cincuenta. En un panorama artístico dominado por la abstracción informalista, el movimiento pop irrumpe en España a comienzos de los sesenta, imbuido de un marcado sentido crítico con el marco social, político y cultural de las décadas finales del franquismo. La apropiación y reinterpretación de imágenes procedentes de la prensa, la publicidad, los cómics, el cine, la televisión o la historia del arte, la estructuración de las obras en series, el uso de tintas planas y colores

reducidos y estridentes serán sus principales características formales, si bien los artistas españoles plantearán una intervención de claro contenido social y político sobre esa iconografía popular reutilizada.

No supondrá sin embargo un movimiento colectivo, sino la asimilación por parte de un número reducido de creadores españoles del lenguaje pop americano y europeo de Rosenquist, Lichstenstein, Erró, Adami, Hockney, Rotella, etc., desde intereses y perspectivas diversas, durante momentos concretos de su producción. Para mostrar este entorno, la selección de pinturas que aquí se presenta se ha limitado a los cuatro artistas y equipos creativos mencionados –muy distintos entre sí pese a su referente común de partida–, y al momento en que esos «reflejos del Pop» alcanzaron su apogeo, entre finales de los años sesenta y principios de los setenta del siglo xx.

Museo Carmen Thyssen Málaga
Plaza Carmen Thyssen
(Calle Compañía, 10)
29008 Málaga
info@carmenthysseomalaga.org

Horario
De martes a domingo de 10.00 a 20.00 h
Lunes cerrado
Taquilla abierta hasta media hora antes del cierre

Servicio de información
Teléfono: 902 303 131

Tarifas

- General: 4,50 €
- General + Audioguía: 5,50 €
- Combinada (Colección Permanente +Exposición Temporal): 9 €
- Combinada + Audioguía: 11 €
- Reducida (con acreditación): General 2,50 €, combinada 5 €
- Mayores de 65 años, pensionistas, estudiantes de menos de 26 años, familias numerosas, personas con discapacidad, Carné Joven Europeo
- Gratuita (con acreditación). Menores de 18 años, menores de 13 años acompañados, profesores y alumnos de BB.AA. o Historia del Arte (enseñanza reglada), miembros del ICOM

Catálogo
Disponible en tienda-librería
Tel.: (+34) 952 211 934
tienda.pedidos@carmenthysseomalaga.org

Servicios

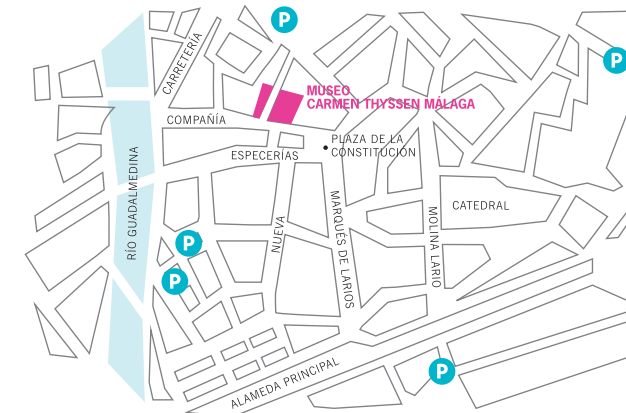
- Cafetería-Restaurante
- Guardarropa
- Edificio con accesibilidad universal. Sillas de ruedas disponibles en el servicio de guardarropa
- Servicio de audioguía disponible en español e inglés

Vídeo sobre la exposición en el Espacio ArteSonado (primera planta)

Hazte Amigo del Museo
www.carmenthysseomalaga.org

Imágenes de portada:
Equipo Realidad, *Reina por un día II*, 1969 (detalle). Cortesía Galería Punto
Luis Gordillo, *Cabeza con franjas*, 1964 (detalle). Colección particular
Eduardo Arroyo, *Retrato-Peintre*, 1975 (detalle). Colección "la Caixa"
Equipo Crónica, *El intruso*, 1969 (detalle). Diputación Provincial de Valencia

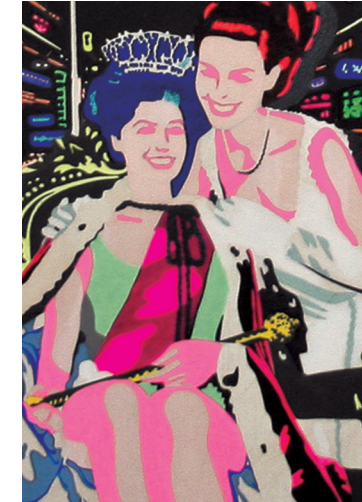
© Eduardo Arroyo, A+V Agencia de Creadores Visuales, 2016
© Equipo Crónica (Manolo Valdés), Equipo Realidad, Luis Gordillo, VEGAP, Málaga, 2016



Museo
Carmen Thyssen
Málaga

11-16
QUINTO
ANIVERSARIO

Museo Carmen Thyssen Málaga



REFLEJOS DEL

POP

EDUARDO ARROYO
EQUIPO CRÓNICA
EQUIPO REALIDAD
LUIS GORDILLO

17.MAR — 4.SEP.2016

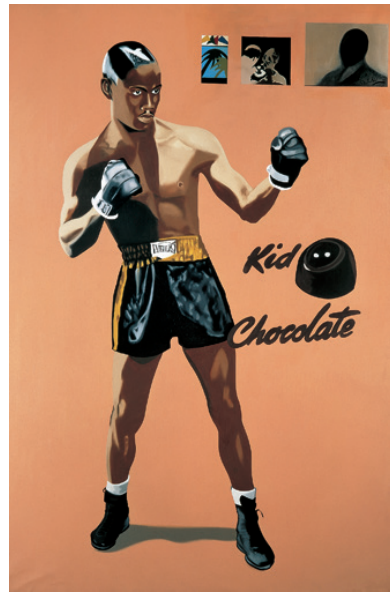


LUIS GORDILLO. *Bañista «plein soleil»*, 1971
Acrílico sobre lienzo, 127 x 160 cm
Colección particular

LUIS GORDILLO (SEVILLA, 1934)

Tras unos primeros años de producción informalista, Luis Gordillo comienza en la década de los sesenta a interesarse por el arte pop. Será uno de los primeros artistas españoles en cultivar la apropiación y distorsión de imágenes de los medios de comunicación de masas –fotografías y anuncios– como recursos compositivos, las tintas planas y los colores intensos, pero sin optar, en su caso, por una interpretación crítica y política.

Su obra, influenciada también por el psicoanálisis, tuvo gran repercusión en la siguiente generación figurativa del arte español. Entre los temas principales de su producción en los sesenta y setenta destacan las cabezas, las figuras derivadas de ellas y los automóviles, trabajados en collages, series o imágenes multiplicadas.



EDUARDO ARROYO
La fuerza del destino: Kid Chocolate, 1972
Óleo sobre lienzo, 195 x 130 cm
Colección "la Caixa".
Arte Contemporáneo

EDUARDO ARROYO (MADRID, 1937)

Pintor de éxito desde los años sesenta, *enfant terrible* de la *Figuration narrative* francesa junto a Gilles Aillaud y Antonio Recalcati, Arroyo realiza desde su exilio en París, en las décadas de 1960 y 1970, una pintura próxima al pop y marcadamente política, en la que de forma sarcástica, paródica y con una crítica mordaz reflexiona sobre diversos temas: el exilio, la condición del pintor, los tópicos de lo español o la política contemporánea.

Sus obras, complejas y de ricos significados, se organizan en series temáticas y se componen a partir de imágenes ajenas, a veces repetidas, dobles o múltiples, para ofrecer una narración crítica, irónica y desmitificadora de diversos asuntos. A diferencia de otras propuestas pop, Arroyo no busca la desaparición del artista como narrador, pues incluso protagoniza sus cuadros.



EQUIPO CRÓNICA. *La Factoría y yo*, 1970
Acrílico sobre lienzo, 100 x 100 cm
Colección Antonio de Suñer

EQUIPO CRÓNICA (1964-1981)

Equipo Crónica surgió en Valencia, en 1964, dentro de la corriente creativa denominada Crónica de la Realidad, que proponía un nuevo arte realista, crítico y comprometido. Integrado por Rafael Solbes, Manolo Valdés y, durante unos pocos meses, Joan Antoni Toledo, el Equipo estuvo activo hasta 1981.

A través de obras de autoría colectiva, concebidas en series temáticas, planteó una reflexión sobre el arte, el artista y el entorno político, social y cultural de la España de los años sesenta y setenta. Equipo Crónica tomó del pop internacional las tintas planas, colores de gamas reducidas y, sobre todo, el montaje como técnica compositiva de sus pinturas, con imágenes de la historia de la pintura española, prensa, cómics, publicidad, cine negro... que manipuladas y asociadas de modos diversos mostraban una intencionalidad crítica ante la «americanización» de la sociedad española de desarrollismo, los mitos históricos y culturales españoles, la abstracción, etc.



EQUIPO REALIDAD. *La alfombra mágica*, 1969
Acrílico sobre tabla, 92 x 74 cm. C.A.C. Bodegas Vega Sicilia, S.A. - Museo Patio Herreriano, Valladolid

EQUIPO REALIDAD (1965-1976)

Joan Cardells y Jordi Ballester formaron Equipo Realidad en Valencia, entre 1965 y 1976, también dentro del movimiento Crónica de la Realidad. La influencia del pop internacional, sobre todo americano –Lichtenstein, Rosenquist–, es patente en las obras de su primera etapa creativa, hasta 1972.

Recurrieron también a una figuración, lenguaje y composiciones pop, interviniendo de forma crítica y paródica sobre imágenes fotográficas, procedentes de anuncios comerciales, prensa y revistas de la época, programas de televisión, etc. Ironía, denuncia, eliminación del componente subjetivo del creador, por tratarse de obras colectivas, e incluso una estética «de lo feo» al servicio de la desmitificación de la cultura contemporánea, son algunos de los rasgos principales de su pintura.